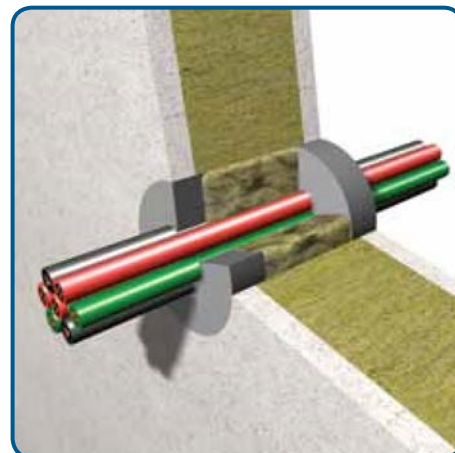


## Osnovni zahtjevi za izvedbu provoda

Odredite potrebno vrijeme (razred) otpornosti na požar elementa, a za nosive konstrukcije provjerite potrebnu nosivost. Područje koje je potrebno zabrtviti zahtijeva istu otpornost na požar kao gotova podna ili zidna konstrukcija. Kako bi se osigurala stabilnost instalacija u uvjetima požara, preporučamo da se sve instalacije prikladno podupru najviše 250mm od zida ili poda, s obje strane provoda. Okovi sustava, zaštita od udaraca i ovjesni elementi moraju biti od čelika. Monal-legure, aluminij, i sl. nisu dozvoljeni. Pribor poput zaštitnih ograda, čeličnih kutnih elemenata, šipki s navojem, ovjesnih elemenata itd. smije se pričvrstiti isključivo na obližnje masivne podloge poput armiranog betona ili zidane konstrukcije.

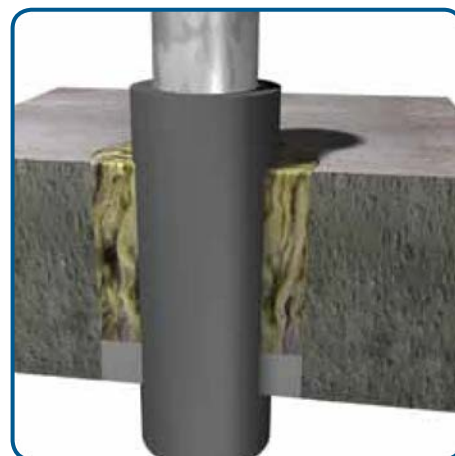


## Opći podaci

- širenje (bubrenje) protupožarnog brtvila pod tlakom;
- minimalna širina spojnica 5 mm;
- formiranje korice nakon oko 15 min. (20 °C i relativna vlažnost 65 %);
- mogućnost bojanja nakon 24 sata;
- potrebno provjeriti prijanjanje i kompatibilnost;
- nakon otvaranja, kartušu je potrebno što prije do kraja potrošiti;
- nakon uporabe, očistiti alat vodom.

## Uvjeti ugradnje

- Najmanje +5 °C, a najviše +40 °C za temperaturu podloge i okoliša;
- Relativna vlažnost veća od 65 % rezultirat će duljim vremenom sušenja;
- Podloga mora biti čista od ulja, masnoće i prašine;
- Upotrijebite prskalicu s vodom kako biste navlažili područje prije nanošenja



## Teoretska potrošnja po kartuši od 310 ml

Širina reške	10 mm	15 mm	20 mm	25 mm	30 mm	40 mm	50 mm
Dubina reške							
10 mm	3,1 m <sup>1</sup>	2,0 m <sup>1</sup>	1,5 m <sup>1</sup>	1,2 m <sup>1</sup>	1,0 m <sup>1</sup>	0,8 m <sup>1</sup>	0,6 m <sup>1</sup>
15 mm	2,0 m <sup>1</sup>	1,3 m <sup>1</sup>	1,0 m <sup>1</sup>	0,8 m <sup>1</sup>	0,6 m <sup>1</sup>	0,5 m <sup>1</sup>	0,4 m <sup>1</sup>
20 mm	1,5 m <sup>1</sup>	1,0 m <sup>1</sup>	0,7 m <sup>1</sup>	0,6 m <sup>1</sup>	0,5 m <sup>1</sup>	0,4 m <sup>1</sup>	0,3 m <sup>1</sup>

## Ugradnja: u zid i pod

- Očistiti otvor i, po potrebi, instalacije koje prolaze kroz njega;
- Trakom zaštititi radni prostor na zidu/podu;
- Tijesno umetnuti mineralnu (kmenu) vunu kao podlogu;
- Nanijeti ispravnu debljinu brtvene smjese;
- Izgladiti površinu brtvila prije nego se stvori korica pomoću vodom navlaženog kista ili lopatice;
- Ukloniti traku;
- Pričvrstiti identifikacijsku oznaku (obavezno obilježavanje mjesta provoda).

Proizvode je potrebno ugraditi u skladu s propisima za građevinski materijal općenito, a posebice za protupožarni, u skladu s primjenjivim nacionalnim certifikatima o ispitivanju i odobrenjima i u skladu s primjenjivim nacionalnim građevinskim propisima. Proizvode smiju ugrađivati samo uvježbani profesionalci s prikladnim znanjem i tek nakon pažljivog pregleda smjernica za ugradnju, sigurnosno-tehničkih listova i nacionalnih certifikata o ispitivanju i odobrenja. Za dodatne informacije o tome kako i gdje rabiti ovaj proizvod, pogledajte Promat-ov priručnik ili kontaktirajte lokalni Promat-ov ured. Svi relevantni dokumenti mogu se dobiti besplatno od lokalnog Promat-ovog ureda. Za zemlje izvan Europske Unije vrijede posebne smjernice. Molimo, kontaktirajte nas po potrebi.