

Osnovni preduvjeti za izvedbu protupožarne zapreke

Provjera (vizualna kontrola) stropne ili zidne konstrukcije s obzirom na nosivost i trajanje vatrootpornosti. Protupožarna pregrada (zapreka) koja se izvodi i susjedni građevinski element moraju odgovarati najmanje zahtijevanom trajanju vatrootpornosti. Oko instalacija mora biti dovoljno mjesta za izvedbu izolacije. Ako je neophodno, potrebno mjesto treba osigurati na objektu. Kako bi se zadovoljili statički zahtjevi u slučaju požara, sve instalacije koje prolaze kroz pregradu moraju biti pričvršćene što bliže prodiru zida ili stropa (preporuka: oko 250 mm). Za pričvršćenja sistema, zaštite od gaženja i ovjese smiju se koristiti samo provjereni metalni materijali kao npr. šine U-profila, čelični kutnici i šipke s navojem. Ovjesi i zaštite od gaženja moraju se pričvrstiti isključivo na susjedni masivni građevni element.

Općenito o PROMASTOP®-I

- PROMASTOP®-I dobro promiješati (preporuka: mehanička miješalica)
- PROMASTOP®-I može se razrijediti vodom (max. 0,5 litara po kanti)
- PROMASTOP®-I tekućina može se nanositi kistom, valjkom, špahtlom ili Airless uređajem
- PROMASTOP®-I pasta može se nanositi špahtlom
- načetu posudu dobro zatvoriti i brzo potrošiti
- vrijeme sušenja: oko 8 h za 1mm pri 20°C i 65% relativne vlažnosti zraka
- korištene radne uređaje odmah nakon uporabe očistiti vodom
- debljina suhog sloja PROMASTOP®-I od 1mm (za premazivanje) odgovara debljini mokrog filma od 1,4 mm ili oko 1,9 kg/m²
- debljina suhog sloja PROMASTOP®-I od 1mm (za špahtlanje) odgovara debljini mokrog filma od 1,3 mm ili oko 1,8 kg/m²
- premazivanje je moguće, ali samo provjerenim lakom

Uvjeti za obradu PROMASTOP®-I

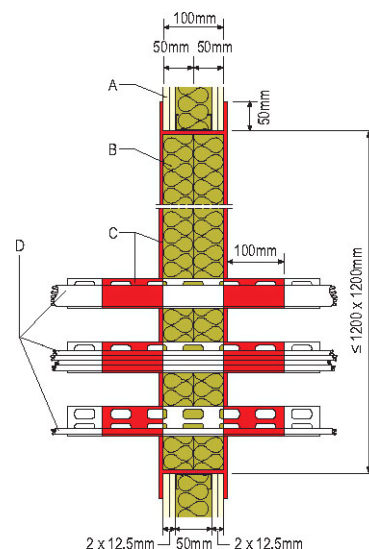
- temperatura podloge i okolna temperatura min. +5°C, max. +40°C
- relativna vlažnost zraka veća od 65% uzrokuje dulje vrijeme sušenja
- podloga mora biti očišćena od masnoća i prašine
- upijajuće podloge prethodno navlažiti vodom ili obraditi Primer-om

Proizvode treba koristiti sukladno odredbama za građevinske proizvode u Općim, odredbama za protupožarnu zaštitu u Posebnim i odgovarajućim, za zemlju specifičnim, svjedodžbama o ispitivanju i dozvolama kao i sukladno nacionalnim građevinsko-pravnim odredbama. Proizvode smije koristiti samo stručna tvrtka koja posjeduje dostatna znanja i samo nakon točnog pregledavanja smjernica za obradu, sigurnosnih podataka i svjedodžbi o ispitivanju i dozvola koje su specifične za dotičnu zemlju. Dodatne informacije o tome kako i gdje možete primjenjivati ovaj proizvod možete naći u priručniku ili kontaktirati lokalni Promat ured. Sve relevantne dokumente možete besplatno dobiti od lokalnog Promat ureda. Za zemlje izvan EU vrijede posebne tehničke smjernice. U slučaju potrebe, možete stupiti s nama u kontakt.

Radni koraci za izvođenje sustava protupožarnih zapreka u zidu

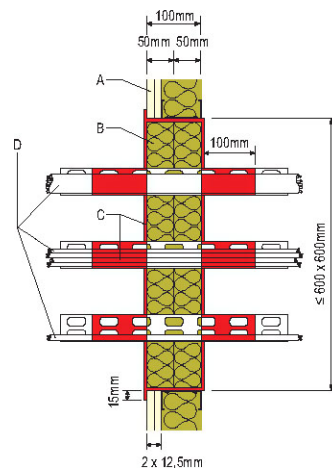
- očistiti špaletu i instalacije u području prodora
- granične površine izolacije na zidu i instalacijama oblijepiti trakom
- ploče mineralne vune odrezati na točnu mjeru (Smp.: $\geq 1000^{\circ}\text{C}$)
- špaletu (nišu) i instalacije prethodno zaštititi sredstvom PROMASTOP®-I, a isto tako i površine presjeka mineralne vune
- umetnuti ploče mineralne vune
- eventualne fuge zapuniti sredstvom PROMASTOP®-I (za špahtlanje)
- na instalacije i površinu izolacije nanijeti PROMASTOP®-I u debljini završnog sloja
- ukloniti ljepljivu traku
- radne korake eventualno ponoviti i na suprotnoj strani
- označiti protupožarnu pregradu

PROMASTOP®-I Cw1 (EI 120)



- A: zid s metalnim skeletom; prema podacima dobivenim od proizvođača (debljina ≥ 100 mm)
- B: kamena vuna – 2 x 50 mm, bruto gustoća ≥ 120 kg/m³, Smp. $\geq 1000^{\circ}\text{C}$
- C: PROMASTOP®-I – debljina sloja 1mm (s obje strane kabela 100 mm i na cijeloj površini izolacije)
- D: kabel, snop kabela s nosačem kabela
(max. ispitana veličina pregrade 1200 x 1200 mm s potpunim popunjavanjem EN- kablama – višestruka pregrada)

PROMASTOP®-I Cw5 (EI 90)



- A: zid okna; prema podacima dobivenim od proizvođača (debljina ≥ 40 mm)
- B: kamena vuna – 2 x 50 mm, RG ≥ 120 kg/m³, Smp. $\geq 1000^{\circ}\text{C}$
- C: PROMASTOP®-I – debljina sloja 1mm (s obje strane kabela 100 mm i na površini izolacije)
- D: kabel, snop kabela i nosivi sustavi kabela
(max. veličina pregrade 600 x 600 mm i potpuno popunjavanje EN- kablama)

Proizvode treba koristiti sukladno odredbama za građevinske proizvode u Općim, odredbama za protupožarnu zaštitu u Posebnim i odgovarajućim, za zemlju specifičnim, svjedodžbama o ispitivanju i dozvolama kao i sukladno nacionalnim građevinsko-pravnim odredbama. Proizvode smije koristiti samo stručna tvrtka koja posjeduje dostatna znanja i samo nakon točnog pregledavanja smjernica za obradu, sigurnosnih podataka i svjedodžbi o ispitivanju i dozvola koje su specifične za dotičnu zemlju. Dodatne informacije o tome kako i gdje možete primjenjivati ovaj proizvod možete naći u priručniku ili kontaktirati lokalni Promat ured. Sve relevantne dokumente možete besplatno dobiti od lokalnog Promat ureda. Za zemlje izvan EU vrijede posebne tehničke smjernice. U slučaju potrebe, možete stupiti s nama u kontakt.

Radni koraci za izvođenje sustava protupožarnih zapreka u stropu

- očistiti špaletu i instalacije u području prodora
- eventualno postaviti mrežu od građevinskog čelika kao zaštitu od gaženja (između ploča mineralne vune)
- montirati čelični kutnik za pričvršćenje mreže od građevinskog čelika (koristiti vijčana sidra ili betonska sidra)
- na čelični kutnik pričvrstiti mrežu od građevinskog čelika (razmak ≤ 30 cm)
- granične površine pregrade na stropu i instalacijama oblijepiti trakom
- ploče mineralne vune odrezati na točnu mjeru (Smp.: ≥ 1000°C)
- špaletu stropa i instalacije prethodno premazati sredstvom PROMASTOP®-I, a također i površine presjeka mineralne vune
- umetnuti ploče mineralne vune i fiksirati na mrežu od građevinskog čelika (debljina čelične žice ≥ 1,5mm)
- eventualne fuge zapuniti sredstvom PROMASTOP®-I (za špahtlanje)
- na instalacije i površinu izolacije nanijeti PROMASTOP®-I u debljini završnog sloja
- ukloniti ljepljivu traku
- označiti protupožarnu pregradu

Dodatne informacije o područjima primjene i izvedbama možete naći u ispitnom izvješću proizvođača.

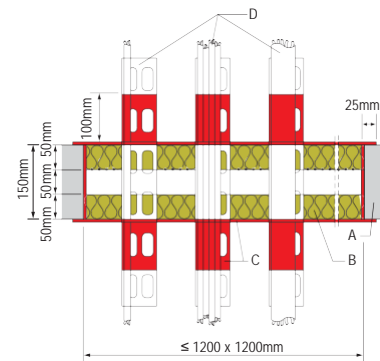
Višestruke zapreke u zidu i stropu

Ako se kabeli, kabelaške trase, metalne cijevi, plastične cijevi i ventilacijski vodovi zajedno provode kroz jednu zapreku, tada su potrebne dodatne mjere koje su u skladu s izvješćem o ispitivanju. Dodatne mjere za odgovarajuće provođenje vodova, kao što su npr. izolacijske dionice, protupožarne manžete za cijevi ili obloge, treba uzeti iz ispitnih izvješća proizvođača.

Naknadno popunjavanje u mekim zaprekama

Naknadno popunjavanje u mekim zaprekama općenito je moguće ako se pridržava svih smjernica za obradu koje su prethodno opisane, kao npr. premazivanje površina presjeka, zapunjavanje preostalih rascjepa itd.

PROMASTOP®-I Cc4 (EI 120)



A: masivni stropovi – beton ili plinoviti beton, debljina ≥ 150 mm, RG ≥ 650 kg/m³

B: kamena vuna – 2 x 50 mm, RG ≥ 120 kg/m³, Smp. ≥ 1000 °C

C: PROMASTOP®-I – debljina sloja 1 mm (s obje strane kabela 100 mm i na površini pregrade)

D: potpuno popunjavanje EN-kabelima s nosačima kabela

(max. ispitana veličina pregrade 1200 x 1200 mm s potpunim popunjavanjem EN-kabelima – višestruka pregrada)